



***Uživatelská příručka a záruční  
list  
pro teleskopickou sedlovku***

***TRANSFER 3***



**Autorizované FOX servisní centrum v ČR:  
CYKLOŠVEC s.r.o., 397 01 Písek, U Hřebčince 2509,  
tel. servis: 382 206 451, mobil: 605 215 801, tel. info: 382 206 440,  
e-mail: [servisfox@cyklosvec.cz](mailto:servisfox@cyklosvec.cz)**

## **Úvod**

Děkujeme Vám, že jste si vybrali odpružení FOX pro svoje jízdní kolo – vybrali jste si ty nejlepší produkty na světě! Vidlice, tlumiče a sedlovky FOX jsou navrhovány, designovány a testovány USA, ve státě Santa Cruz, Kalifornie, těmi nejlepšími profesionály v oboru. Jako zákazník a příznivec produktů FOX byste si měl být vědom důležitosti správného nastavení Vaší nové vidlice/tlumiče/sedlovky pro dosažení maximálního výkonu. Tento manuál Vás provede instalací (pokud byl/-a zakoupena zvlášť) a nastavením Vaší nové sedlovky. Je dobré uschovat účtenku s tímto manuálem a prokazovat se s ní při servisu a garanci.

## **Manuál na internetu**

Aktuální informace o produktech, nastavení, servisních intervalech a další důležité informace naleznete v anglickém jazyce také na <https://www.ridefox.com> a samozřejmě také na webu dovozce: [www.cyklosvec.cz/fox](http://www.cyklosvec.cz/fox). Tento návod je určen zejména pro samostatně prodávané produkty FOX. Specifikace montážních (OEM) modelů se mohou lišit, stejně tak jejich nastavení. Pokud Vámi požadovanou informaci nenaleznete v tomto manuálu, obraťte se prosím přímo na dovozce Vašeho kola. Více info o OEM produktech a jejich nastavení naleznete také na výše uvedeném internetovém odkazu.

## **Všeobecné (hlavní) informace**

### **Servis/Záruka**

Zašlete Vaší sedlovku do FOX servisního centra a připojte popis problému, informace o kole, zpáteční adresu a telefonní kontakt. V případě záruční opravy přiložte vyplněný záruční list od vidlice/tlumiče nebo kola s namontovaným produktem FOX (stačí kopie).

### **Autorizované FOX servisní centrum:**

FOX servisní centrum –CYKLOŠVEC s.r.o. Písek

U Hřebčince 2509

397 01 Písek

Tel. 382 206 451, mobil: 605 215 801

e-mail: [servisfox@cyklosvec.cz](mailto:servisfox@cyklosvec.cz)

[www.cyklosvec.cz](http://www.cyklosvec.cz)

### **Záruční politika**

Záruční doba na sedlovku Fox jsou 2 roky od data prodeje pro prvního majitele. Záruka je plně v řízení FOX a vztahuje se na vady materiálu a výrobní vady. **Veškerá těsnění a gumové části ve Vaší sedlovce podléhají běžnému opotřebení provozem. Opotřebení není považováno za závadu, nýbrž za běžný provozní stav s výměnou plně v režii zákazníka.**

Záruka je neplatná, pokud poškození vznikne z těchto důvodů:

1. Hrubé, nevhodné zacházení, pád, násilí, přetěžování.
2. Poškozené těsnění díky tlakovému mytí
3. Poškození zapříčiněné kamenem, nárazem či bowdeny
4. Modifikace na sedlovce
5. Improvizovaný servis
6. Nedodržení doporučených servisních intervalů uvedených v tabulce údržby (viz níže.) Pro zajištění 100% funkčnosti je potřebná pravidelná údržba. Podívejte se na tabulku údržby.
7. Použití jiného oleje než doporučeného FOX, RSP, Motorex
8. Použití neoriginálních dílů nebo jakékoliv modifikace provedené na originálních dílech.

***K zabezpečení špičkového provedení servisních prací, doporučujeme provedení servisu v autorizovaném FOX servisním centru v ČR - CYKLOŠVEC s.r.o. Písek***

**FOX si vyhrazuje právo ve všech konečných rozhodnutích o záruční a nezáruční opravě!**

## **Doporučené servisní intervaly**

Před každou jízdou	Po každých 25hodinách	Po každých 125 hodinách	Po každých 300 hodinách
Očistěte výsuvnou část sedlovky jemnou mýdlovou vodou a důkladně osušte čistým hadrem. Zkontrolujte, zda není podřená.	Jednoduché promazání sedlovky viz.: <a href="https://www.ridefox.com/fox17/help.php?m=bike&amp;id=2992">https://www.ridefox.com/fox17/help.php?m=bike&amp;id=2992</a>	Malý servis viz.: <a href="https://www.ridefox.com/fox17/help.php?m=bike&amp;id=2991">https://www.ridefox.com/fox17/help.php?m=bike&amp;id=2991</a>	Velký servis viz.: <a href="https://www.ridefox.com/fox17/help.php?m=bike&amp;id=2924">https://www.ridefox.com/fox17/help.php?m=bike&amp;id=2924</a>
Vyzkoušejte a ověřte si hladký a bezproblémový chod celého systému a páčky na řídkách. Zkontrolujte rukou utažení objímky mezi vnitřní a vnější nohou.	Namažte ovládací lanko a bowden pro co nejhladší chod.	Vyměňte ovládací lanko a bowden.	

Pokud jezdíte v extrémních podmínkách (voda a bláto, vysoká prašnost, závodní nasazení, zimní ježdění apod.), provádějte údržbu častěji. Nikdy nepoužívejte vysokotlaké mytí, voda spolu s nečistotami může způsobit nenávratné poškození sedlovky. Nikdy nepoužívejte chemické mycí prostředky a odmašťovače.

## **Použití sedlovky TRANSFER3**

**Upozornění:** Výsuvná část sedlovky TRANSFER3 může být opatrně upnuta do montážního stojanu. Anodizovaný povrch výsuvné části sedlovky (podobně jako u zadního tlumiče) slouží mimo jiné jako vzduchové těsnění. Vždy se snažte co nejvíce předejít povrchovému poškození anodizace výsuvné části.

Neočekávaný úder sedlem může způsobit ztrátu kontrolu jízdy s tím související vážná zranění. Věnujte vždy plnou pozornost změně výšky sedla. Před použitím se ujistěte, že jste správně porozuměli následujícím charakteristikám sedlovky:

- Při změně výšky sedla pomáhejte sedlovce svým tělem – přisedněte sedlo při změně výšky směrem dolů a postupným zvedáním těla spolu se změnou směrem nahoru brzděte rychlost vysunutí.
- Změnou tlaku na aktivační páčku měníte rychlost návratu sedlovky do vysunuté polohy. Čím větší vyvíjíte tlak, tím rychlejší bude návrat sedlovky
- Přes stiskem aktivační páčky vždy uvolněte tlak svého těla na sedlo/sedlovku.
- Zafixujte si vžité návyky. Prostě jděte jezdit a zkoušejte změny výšky sedla. Za krátkou dobu se Vám návyky vžijí a změnu výšky sedla budete provádět zcela automaticky. Pro vytvoření počátečních návyků doporučujeme výběr lehčího terénu.
- Dotahovací moment rámové objímky sedlovky je vyražen na spodní noze. Přílišné utažení může způsobit špatnou funkci sedlovky, nedostatečné naopak její zajíždění do rámu. Vždy se řiďte předepsaným utahovacím momentem.

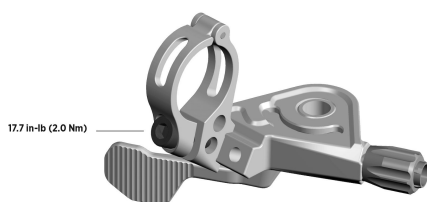
## **Montáž sedlovky - bezpečnostní upozornění**

- 1/ Sedlovka by měla být namotnována kvalifikovanou osobou dle specifikací kola. Pokud máte jakékoliv pochybnosti, nejde Vám sedlovka namontovat či máte jakýkoliv jiný problém, svěřte montáž odbornému servisu.
- 2/ Nesprávně namontovaná sedlovka může vést ke ztrátě kontroly nad kolem a vážným nebo i smrtelným zraněním.
- 3/ Ujistěte se, že použitý průměr sedlovky je určen pro Vaše kolo. Nesprávně použitý průměr sedlovky může vést k poškození sedlovky, rámu a zranění.
- 4/ Bez ohledu na konstrukci sedlové trubky kola je nutné dodržet následující pokyny: 1/Sedlovka musí být zasunuta do rámu minimálně po značku minimálního zasunutí a zároveň 2/musí být zasunuta minimálně na hodnotu udávanou výrobcem rámu pro konkrétní rám. Nedodržení těchto pokynů může vést k nevratnému poškození sedlovky/rámu a k vážným nebo i smrtelným zraněním.
- 5/Ujistěte se, že spodní část sedlovky nekontaktuje žádnou část rámu ani tlumiče v celém rozsahu chodu zadní stavby odpruženého jízdního kola
- 6/ Ujistěte se, že ovládací páčka sedlovky nepřekáží žádné další ovládací páčky na řídítkách (brzdy, řazení)
- 7/ Ujistěte se, že ovládací bowden nepřekáží pohybu zadní stavby odpruženého jízdního kola, a v žádné poloze sedlovky nekontaktuje točící se mechanismy, plášť či jinak nepřekáží jízďe. Nikdy nepřipevňujte ovládací bowden k zadnímu tlumiči.

## **Montáž ovládací páčky sedlovky TRANSFER3**

### **1/páčka s objímkou 22,2mm (pro jednopřevodníkové systémy)**

Namontujte objímku s páčkou z levé strany na řídítka do požadované polohy a ujistěte se, že nekontaktuje v celém svém chodu brzdovou páku. Prostrčte imbusový šroub objímkou a zašroubujte jej pomocí 4mm imbusového klíče do těla páčky. Utáhněte momentem 2 Nm (u karbonových řídítek to může být méně, vždy dodržujte doporučení výrobce řídítek).



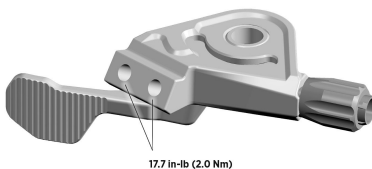
### **2/páčka s objímkou 22,2mm (pro 2x/3x systémy)**

Namontujte objímku s páčkou na řídítka /ze z levé i pravé strany/. Ujistěte se, že páčka nepřekáží žádnému dalšímu ovládnání na řídítkách (brzdy, řazení). Dotáhněte šroub objímky páčky imbusovým klíčem 2,5mm momentem 1,7Nm (u karbonových řídítek to může být méně, vždy dodržujte doporučení výrobce řídítek). Ujistěte se, že páčka nepřekáží chodu brzdové páky.



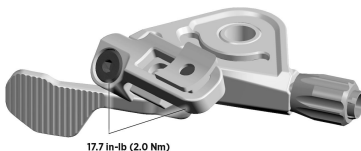
### **3/páčka s montáží na rozhraní Sram Match-Maker**

Namontujte na řídítka brzdovou páku dle instrukcí výrobce a nastavte ji do požadovaného sklonu. Přimontujte pomocí přiloženého šroubu ovládací páčku sedlovky na rozhraní Match-Maker. Utáhněte momentem 2 Nm. Ujistěte se, že páčka nepřekáží chodu brzdové páky.



### **4/páčka s montáží na rozhraní Shimano I-Spec EV**

Namontujte na řídítka brzdovou páku dle instrukcí výrobce a nastavte ji do požadovaného sklonu. Přimontujte pomocí přiloženého šroubu ovládací páčku sedlovky na rozhraní I-Spec EV. Utáhněte momentem 2 Nm. Ujistěte se, že páčka nepřekáží chodu brzdové páky.

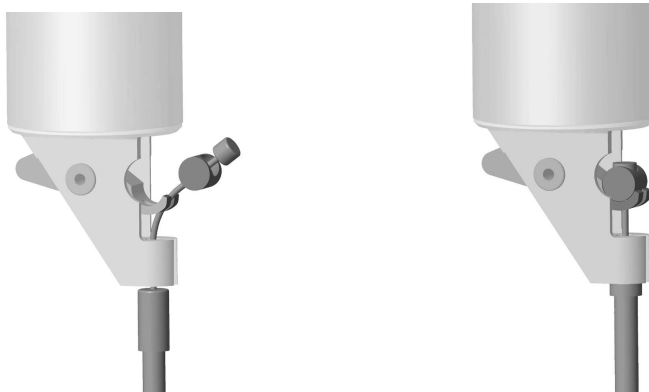


## **Montáž sedlovky TRANSFER3**

1/ Protáhněte bowden od páčky na řídítkách vnitřním vedením rámu. Bowden vysuňte skrz sedlovou trubku směrem vzhůru tak, aby nad horním okrajem sedlové trubky přečníval v délce cca 5cm. Na konec bowdenu umístěte koncovku.

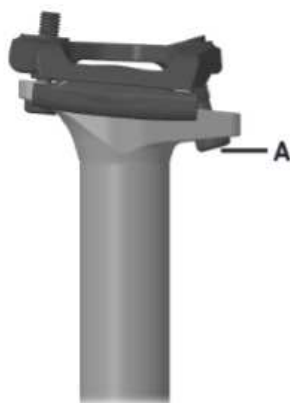
2/ Na lanko nasuňte opěrný váleček. Koncovku lanka umístěte do otvoru v opěrném válečku. Nasuňte lanko do bowdenu, koncovka lanka s opěrným válečkem musí vycházet z bowdenu vyčnívajícího ze sedlové trubky (nikoliv u řídítek).

3/ Zahákněte opěrný váleček do zářezu v aktivační kolébce sedlovky v její spodní části. Táhněte za konec lanka u řídítek tak a tlačte sedlovku směrem s sedlové trubce tak, aby si konec bowdenu s koncovkou usadil do opěry ve spodní části sedlovky (viz obr.)



4/ Nasuňte sedlovku do sedlové trubky (pozor na správnou orientaci sedlovky – viz níže) při současném tahu za bowden skrz vnitřní vedení směrem k řídítkům. Nastavte požadovanou výšku vysunuté sedlovky a dotáhněte objímku sedlové trubky. V případě potřeby použijte speciální pastu proti zajíždění sedlovky do karbonových rámu.

**Upozornění: Sedlovka TRANSFER3 je směrově orientovaná a správná orientace je nutná pro její správnou funkci (viz obr.). Špatná orientace sedlovky může vést ke ztrátě kontroly nad kolem, nekontrolovatelnému pádu a zraněním z toho vyplývajícím.**



### ***DOZADU VE SMĚRU JÍZDY***

### ***DOPŘEDU VE SMĚRU JÍZDY***

5/ Zjistěte potřebnou délku bowdenu od výstupu v přední části rámu k aktivací páčce. Zkontrolujte dostatečný přesah pro bezproblémové zatáčení řídítek v celém rozsahu. Označte si místo zkrácení bowdenu, ale zatím jej nezkracujte.

6/ Uvolněte objímku sedlové trubky a vyjměte sedlovku z rámu spolu s cca 5cm bowdenu. Vyhákněte opěrný váleček z kolébky sedlovky a vytáhněte konec bowdenu z opěry. Vytáhněte lanko z bowdenu.

7/ Zkraťte bowden v označeném místě a na jeho konec nasuňte koncovku. Lehce namažte lanko a nasuňte jej do bowdenu, koncovku a opěrný váleček směrem k sedlovce.

8/ Opakujte body 3/ a 4/.

9/ V případě potřeby u karbonových rámu použijte pastu proti zasouvání sedlovky. Zkontrolujte minimální výšku zasunutí (sedlovka nesmí v požadované výšce vyčnívat z rámu nad tuto značku na spodní noze). Nepřekračujte moment dotažení objímky sedlové trubky vyražený na spodní noze sedlovky. **UPOZORNĚNÍ: Větší dotažení může mít vliv na funkci sedlovky!**

10/ Nasuňte lanko s bowdenem do napínacího šroubu páčky. Ujistěte se, že napínací šroub je plně utažen ve směru hodinových ručiček. Zkontrolujte usazení bowdenu na obou koncích tahem za lanko. Při dotahování upínacího šroubu lanka se ujistěte, že páčka je v plně na dorazu nestisknuté polohy. Dotáhněte šroub lanka momentem 1,2Nm (páčka pro 2x/3x systémy) případně 2,0Nm (páčka pro 1x systémy).

11/ Stiskněte páčku v plném rozsahu cca 5-10x. Vyzkoušejte usazení bowdenu, případně povolte šroub lanka v páce, dopněte jej a opět utáhněte (1,2Nm/2,0Nm). Pro jemné doladění napnutí bowdenu použijte napínací šroub páčky.

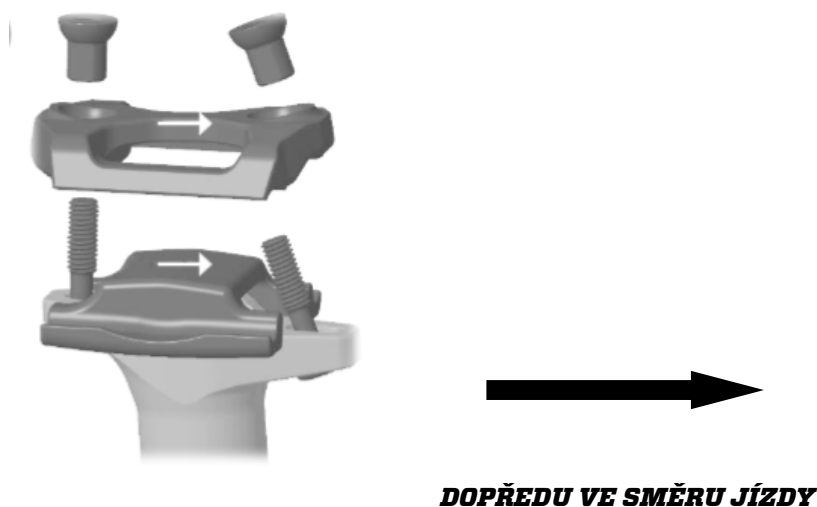
12/ Zkraťte konec lanka aby z páčky vyčnívalo cca 20mm. Na konec namontujte koncovku a vsuňte zakončení do otvoru ve spodní části aktivací páčky.

## ***Nastavení tlaku vzduchu***

Sedlovka Transfer3 je designována s nastavitelným vzduchovým ventilem pod sedlovým zámkem. Tlak vzduchu se mění s teplotou u všech produktů odpružení. **Doporučujeme nastavit tlak vzduchu ideálně při teplotě, ve které budete jezdit. Pokud nastavíte tlak vzduchu v teplých podmínkách, při nízkých teplotách bude vnitřní tlak nižší a sedlovka se bude vracet pomaleji.**

1/Odstraňte víčko ventilu rukou nebo přidržím za 10 mm nástrčný nástavec. Pomocí vysokotlaké pumpy na tlumiče FOX nastavte tlak vzduchu sedlovky mezi **275-325 psi (19-22 barů)**. Poté víčko ventilku znovu namontujte a utáhněte prstem. **POZNÁMKA:** Můžete použít 10 mm nástrčný klíč pro dotažení hlavice rukou, abyste utáhli čepičku ventilu, ale neutahujte čepičku ventilu pomocí ráčny.

## Montáž sedla



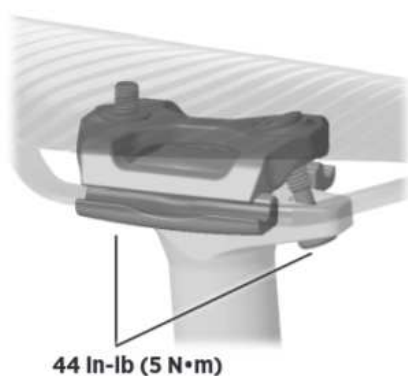
1/ Umístěte na sedlovku spodní kolébku vzpěr sedla **ve správné předozadní pozici** (viz obr. výše, šipka směřuje dopředu ve směru jízdy). **UPOZORNĚNÍ:** Sedlovka FOX TRANSFER3 může být použita se sedlem s kulatými vzpěrami průměru 7mm nebo eliptickými karbonovými vzpěrami 7x9mm či 7x10mm. Používejte pouze se vzpěrami vyraženými na horní kolébce vzpěr sedla. Sedlovku FOX TRANSFER3 nelze použít s 8mm kulatými vzpěrami sedla.

2/ Do příslušných otvorů horní kolébky sedla umístěte matice.

3/ Umístěte sedlo na spodní kolébku vzpěr.

4/ Nasuňte horní kolébku **ve správné předozadní pozici** (šipka směřuje dopředu ve směru jízdy) shora na vzpěry sedla, matice si přidržujte pomocí prstů.

5/ Nasuňte šrouby zámku sedla zespodu do příslušných otvorů a skrz otvory v horní kolébce zašroubujte do připravených matic.



6/ Nastavte správnou předozadní i vodorovnou pozici sedla. Pomocí 4mm momentového imbusového klíče dotáhněte odspodu utahovací šrouby momentem 5,0Nm.

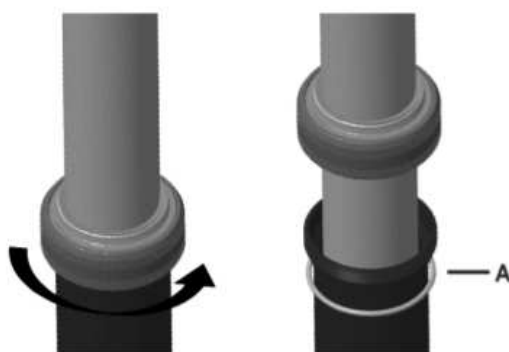
## ***Nastavení zdvihu sedlovky (volitelně)***

Sedlovka Transfer3 je designována s možností snížení zdvihu z výchozí hodnoty až o 25mm v krocích po 5mm. Úprava zdvihu umožňuje využití co možná nejdelšího provedení při zachování požadované pozice sedla v závislosti na velikosti a provedení rámu.

1/ Stiskněte ovládací páčku a částečně zasuněte sedlovku. Zasunutí by mělo činit alespoň 25mm nebo tolik, kolik 5mm vložek chcete použít.



2/ Rukou uvolněte objímku mezi vnější a vnitřní nohou sedlovky. Pokud je objímka příliš utažená, použijte gumový pásek pro snazší povolání. Ujistěte se, že o-kroužek objímky zůstal na vnější noze sedlovky (viz obr.)

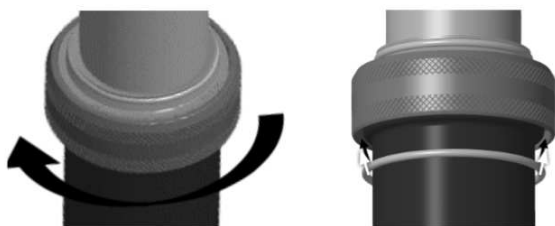


3/ Oranžové vymežovací segmenty jsou určeny pro sedlovky s průměrem 30,9 a 31,6mm, zelené vymežovací segmenty jsou určeny pro sedlovky s průměrem 34,9mm. Nasuňte postupně požadovaný počet segmentů na vnitřní nohu sedlovky. Ujistěte se, že segmenty jsou správně zasunuty dolů k měděné horní podložce vnější nohy. Segmenty nasouvejte do vnější nohy po jednom, pomoci si můžete vyšroubovanou objímkou. Maximální počet segmentů je 5 (každý 5mm, celkem 25mm).

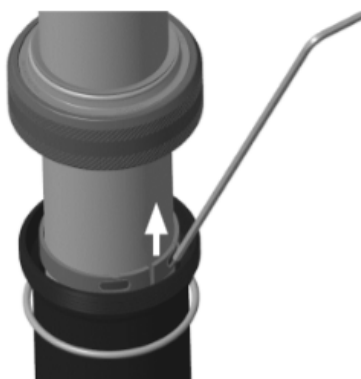




4/ Zašroubujte rukou objímku. Rukou nebo pomocí malého šroubováčku opatrně usadte zpět o-kroužek objímky z její spodní části.



5/ Pro případné vyjmutí vymežovacích segmentů povolte ve stlačené poloze objímku a sedlovku pomocí páčky roztáhněte do plného zdvihu. Zároveň se vysunou i segmenty, aby bylo možno je vyjmout. Poslední segment může vyžadovat opatrné vyjmutí pomocí tenkého imbusového klíče nebo jiného neostrého předmětu z rozšířené části vnější nohy.



# **Záruční list FOX TRANSFER3- přímý prodej**

## **Rekapitulace záručních podmínek (více viz Všeobecné informace)**

- na sedlovku je prvním majiteli poskytována záruční doba v trvání **24 měsíců** od data prodeje
- těsnění podléhá běžnému opotřebení
- životnost sedlovky může být kratší, než je její záruční doba

## **Záruka se vztahuje na vady vzniklé:**

- vadným materiálem
- špatným zpracováním
- špatnou konstrukcí
- špatnou kompletací od výrobce

## **Záruka se nevztahuje na vady vzniklé:**

- běžným opotřebením
- nesprávným výběrem modelu sedlovky
- nesprávnou montáží na jízdní kolo
- zanedbanou, nevhodnou nebo nesprávně prováděnou údržbou
- neodbornou opravou či úpravou
- použitím neoriginálních náhradních dílů
- přetěžováním
- nehodou, defektem
- jinde než na sedlovce

K vyřízení reklamace je třeba splnit tyto podmínky:

- dodání vyplněného záručního listu k sedlovce či jízdního kola
- záruku je nutno uplatnit v místě nákupu nebo přímo v autorizovaném **FOX servisním centru –CYKLOŠVEC s.r.o. Písek**

FOX si vyhrazuje právo ve všech konečných rozhodnutích o záruční a nezáruční opravě.

**TYP SEDLOVKY:**

**RAZÍTKO DOVOZCE:**

**VÝROBNÍ ČÍSLO:**

**DATUM PRODEJE:**

**JMÉNO A PODPIS KUPUJÍCÍHO:**

**RAZÍTKO A PODPIS PRODEJCE:**

**PROVEDENÉ ZÁRUČNÍ OPRAVY:**



### **Autorizované FOX servisní centrum v ČR:**

**FOX servisní centrum – CYKLOŠVEC s.r.o., 397 01 Písek, U Hřebčince 2509,  
tel. servis: 382 206 451, mobil: 605 215 801, tel. info: 382 206 440,  
e-mail: [servisfox@cyklosvec.cz](mailto:servisfox@cyklosvec.cz)**